

การไฟฟ้าส่วนภูมิภาค
PROVINCIAL ELECTRICITY AUTHORITY

เลขที่ ก.๓.กบข.(บส.) ๑๐๔๒ /๒๕๖๗
 ชื่อผู้รับ นายพัทธนันท์ พธิราสุวรรณชล
 ชื่อผู้ส่ง นายนิวัฒน์ มาประจวบ

วันที่ ๙ พ.ค. ๒๕๖๗
 ตำแหน่ง อ.ก.บ.บ.(ก๓)
 ตำแหน่ง อ.ก.บ.บ.(ก๓)

ด้วยการไฟฟ้า กบข.(ก๓) จะขอตัดไฟเพื่อปฏิบัติงานเปลี่ยนแคล้มบียัดสาย 115kV Underground Cable ที่ชำรุดผุพัง ที่สถานีไฟฟ้า
 อ้อมใหญ่ 2 และ สถานีไฟฟ้าบางปลา ตามแผนผังสังเขปแนบ จำนวน 1 แผน ดังนี้

ที่	พีดเดอร์	วัน/เดือน/ปี	ตั้งแต่เวลา	ถึงเวลา	ลักษณะงานที่ปฏิบัติ/บริเวณ	จาก	ถึง	ผู้ควบคุมงาน
๑	115 kV	31 พ.ค. 67	08.30 น.	16.30 น.	เปลี่ยนแคล้มบียัดสาย 115 kV Underground Cable สถานี อ้อมใหญ่ 2	OYK 2YB-01	PMB 3YB-01	นายอดิศักดิ์ ทองโชนง ชม.จค.กบส.
๒		1 มิ.ย. 67				OYK 3YB-01	SAА 6YB-01	
๓		2 มิ.ย. 67				OYK 1YB-01	OYK 1BVB-01	
๔		3 มิ.ย. 67				OYK 4YB-01	OYK 2BVB-01	
๕	115 kV	5 มิ.ย. 67	08.30 น.	16.30 น.	เปลี่ยนแคล้มบียัดสาย 115 kV Underground Cable สถานีบาง ปลา	BAL 2YB-01	SME 3YS-08 (ปากทางสวนส้ม)	
๖		6 มิ.ย. 67				BAL 3YB-01	จุดปลดสายส่ง เสาห้ส SD-AS- 3 ต้นที่ 17	
๗		7 มิ.ย. 67				BAL 1YB-01	BAL 1BVB-01	
๘		8 มิ.ย. 67				BAL 4YB-01	BAL 2BVB-01	

พื้นที่ที่มีผู้ใช้ไฟได้รับผลกระทบ(ไฟดับ).....

ผู้ประสานงานการดับไฟ ชื่อ นายวรพงษ์ ลิ้มเจริญ ตำแหน่ง ทพ.บส.กบข.(ก๓) โทร ๐๘๘-๑๕๔-๓๔๓๗

พื้นที่ ที่ขอตัดไฟปฏิบัติงานมีสายเคเบิลใยแก้วนำแสงของ กฟภ. (หากมีโอกาสชำรุด ผศส.กรส.(ก.๓) จะไปตรวจสอบก่อนปฏิบัติงาน)

๑. มีสายเคเบิลใยแก้วนำแสง ๑.๑ มีโอกาสชำรุด ๑.๒ ไม่มีโอกาสชำรุด

๒. ไม่มีสายเคเบิลใยแก้วนำแสง

(นายนิวัฒน์ มาประจวบ)

ตำแหน่ง อ.ก.บ.บ.(ก๓)
๘ พ.ค. ๒๕๖๗

สำหรับแผนกควบคุมการจ่ายไฟ (ผคฟ.) กฟภ.๓

เรียน อ.ก.บ.บ.(ก.๓)

ผคฟ. พิจารณาแล้วเห็นควร

อนุมัติให้ดับไฟตามคำขอข้อ 4 พีดเดอร์ 115 kV จาก OYK 4YB-01 ถึง OYK 2BVB-01

ในวันที่ 3 มิ.ย. 67 ตั้งแต่เวลา 08:30 น. ถึง 16:30 น. ตามใบสั่งทำสวิตซ์ซึ่งเลขที่ 635/2567

อนุมัติให้ดับไฟตามคำขอข้อ พีดเดอร์ จาก ถึง

ในวันที่ ตั้งแต่เวลา น. ถึง น. ตามใบสั่งทำสวิตซ์ซึ่งเลขที่

พนักงานศูนย์ฯ นาย ลภภรา วงศ์บุญตก ประสานงานการขอตัดไฟกับ นายภรพงษ์ ลิ้มเจริญ

(นางสาวลภภรา วงศ์บุญตก)

๗๓๓-๔ แทน ทพ.กฟ.

สำหรับผู้อนุมัติ

ที่ ก.๓ กปบ.(คฟ.)

เรียน ผจก. กฟส. อพน.

อก.บช.(ก๓), อก.วว.(ก๓)

อนุมัติ และแจ้ง จป. เพื่อตรวจสอบความปลอดภัย
พร้อมทั้งส่งข้อมูลแจ้งแผนดับเพลิงใน www.pea.co.th

ขั้นตอนการสวิชชิง 3 แผ่น

แผนผังแนบ 1 แผ่น

ผจพ. 2 (สถานี OKK อังมิใหญ่ 2)

เพื่อทราบ และจัดพนักงานเข้าปฏิบัติงานร่วมกับศูนย์ฯ นครปฐม
ตั้งแต่วันที่เวลา 08:00 น. เป็นต้นไป จนกว่างานจะแล้วเสร็จ



(นายเลอพงศ์ แก่นจันทร์)

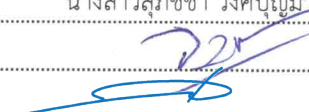
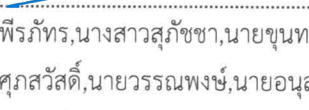
รท.ปบ.(ก3) ปฏิบัติงานแทน อก.ปบ.(ก3)



(นายเลอพงศ์ แก่นจันทร์)

รท.ปบ.(ก3) ปฏิบัติงานแทน อก.ปบ.(ก3)

ใบสั่งทำสวิตชิง

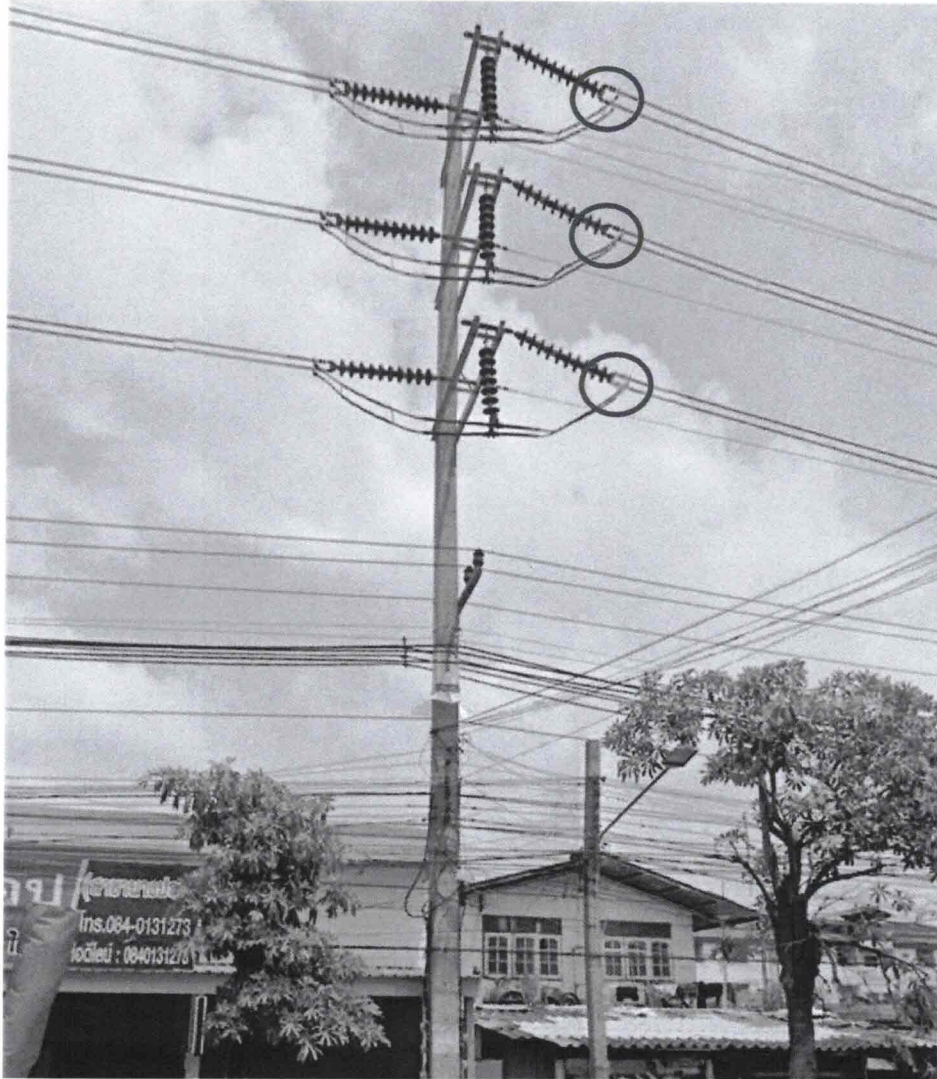
1. สถานที่ทำงาน สถานีฯ อ้อมใหญ่ 2
2. กำหนดวันที่ทำงาน 3 มิ.ย. 67 เวลา 08.00 น. ถึง 20.00 น.
3. ผู้ขอทำงาน กบข.(ก.3) งานที่ทำ เปลี่ยนแคสลับบียัดสาย 115 kV Underground Cable ตามใบขอปฏิบัติงาน 635/2567
4. เตรียมการสวิตชิงโดย นางสาวสุภัชชา วงศ์บุญมาก วันที่ 14 พฤษภาคม 2567
5. ตรวจสอบสวิตชิงโดย  วันที่ 14 พฤษภาคม 2567
6. อนุมัติสวิตชิงโดย  วันที่ 14 พฤษภาคม 2567
7. สั่งทำสวิตชิงโดย
1. นายพิรภัทร,นางสาวสุภัชชา,นายขุนทอง,นายศักดิ์สิทธิ์,นายพนี (กะ1 00.00 น. - 08.00 น.)
 2. นายศุภสวัสดิ์,นายวรรณพงษ์,นายอนุสรณ์,นายธนิต,นายมนเ (กะ2 08.00 น. - 16.00 น.)
 3. นายจิรวัดน์,นายวัฒนา,นายพิชชา,นายวีรวัชร,นายอมร (กะ3 16.00 น. - 24.00 น.)

ที่	รหัสอุปกรณ์	สภาพอุปกรณ์ ปกติก่อน ดำเนินการ	ดำเนินการ	เวลา	ผู้ดำเนินการ	ผู้สั่งการ	หมายเหตุ
1	ตรวจสอบอุปกรณ์ป้องกันและอุปกรณ์ตัดตอนก่อนทำสวิตชิง						
2	OYK-TP1	"OLTC" Auto	"OLTC" Manual		OYK		Load 27.8 MW
3	OYK-TP2	"OLTC" Auto	"OLTC" Manual		OYK		Load 29.78 MW
4	OYK01VB-01	"ON" Auto Reclose	"OFF" Auto Reclose		OYK		Load 5.99 MW
5	OYK05VB-01	"ON" Auto Reclose	"OFF" Auto Reclose		OYK		Load 3.95 MW
6	OYK06VB-01	"ON" Auto Reclose	"OFF" Auto Reclose		OYK		Load 6.08 MW
7	OYK07VB-01	"ON" Auto Reclose	"OFF" Auto Reclose		OYK		Load 4.93 MW
8	PMB-TP2	"OLTC" Auto	"OLTC" Manual		PMB		
9	PMB06VB-01	"ON" Auto Reclose	"OFF" Auto Reclose		PMB		Load 2.66 MW
10	ONA-TP2	"OLTC" Auto	"OLTC" Manual		ONA		
11	ONA08VB-01	"ON" Auto Reclose	"OFF" Auto Reclose		ONA		Load 1.55 MW
12	ONC-TP1	"OLTC" Auto	"OLTC" Manual		ONC		
13	ONC05VB-01	"ON" Auto Reclose	"OFF" Auto Reclose		ONC		Load 1.86 MW
14	ONC-TP2	"OLTC" Auto	"OLTC" Manual		ONC		
15	ONC10VB-01	"ON" Auto Reclose	"OFF" Auto Reclose		ONC		Load 4.31 MW
16	ย้าย OYK07 ไปจ่ายจาก PMB06						
17	OYK07S-03	ปลด	สับ		อมน.	SCADA	SF6 ปากซอยดอนหวาย
18	OYK07VB-01	สับ	ปลด		OYK		
19	ย้าย OYK05 ไปจ่ายจาก ONA08						
20	ONA08S-05	ปลด	สับ		อมน.	SCADA	SF6 ปากซอยวินา
21	OYK05VB-01	สับ	ปลด		OYK		
22	ย้าย OYK06 ไปจ่ายจาก ONC10						
23	ONC10S-04	ปลด	สับ		อมน.	SCADA	SF6 ปากซอยอุเหวง
24	OYK06VB-01	สับ	ปลด		OYK		
25	ย้าย OYK01 ไปจ่ายจาก ONC05						
26	ONC05S-04	ปลด	สับ		อมน.	SCADA	SF6 สะพานลอยตลาดทุ่งเงิน
27	OYK01VB-01	สับ	ปลด		OYK		
28	ย้ายโหลด OYK-TP2 ไปจ่ายจาก OYK-TP1						
29	OYKBYB-01	ปลด	สับ		OYK		ขนานบัส

ที่	รหัสอุปกรณ์	สภาพอุปกรณ์ ปกติก่อน ดำเนินการ	ดำเนินการ	เวลา	ผู้ดำเนินการ	ผู้สั่งการ	หมายเหตุ
30	OYK2BVB-01	สับ	ปลด		OYK		Incoming 2
31	OYK04YB-01	สับ	ปลด		OYK		เบรกเกอร์ 115 kV
32	OYK04YS-01	สับ	ปลด		OYK		ใบมีด 115 kV
33	OYK04YS-03	สับ	ปลด		OYK		ใบมีด 115 kV
34	OYK2BVB-01	ทรีค "In service"	ทรีค "Out service"		OYK		Incoming 2
35	ให้สถานีฯ อ้อมใหญ่ 2 ทำการเช็คฟาย้อน หากไม่มีฟาย้อนให้ทำการสับกราวด์ Incoming 2						
36	OYK2BVGB-01	ปลด	สับ		OYK		Ground Incoming 2
37	แจ้งพื้นที่ไต่ดับให้ กบข.(ก3) ทราบ						
38	แจ้งให้ กบข.(ก3) ทำการ Test ไฟ ตรวจสอบไต่ดับเรียบร้อยทุกจุด พร้อมลงใน WE SAFE เรียบร้อยแล้ว						
39	แจ้งให้ กบข.(ก3) ปฏิบัติงานได้						
40	OYK-TP1	"OLTC" Manual	"OLTC" Auto		OYK		
41	PMB-TP2	"OLTC" Manual	"OLTC" Auto		PMB		
42	PMB06VB-01	"OFF" Auto Reclose	"ON" Auto Reclose		PMB		
43	ONA-TP2	"OLTC" Manual	"OLTC" Auto		ONA		
44	ONA08VB-01	"OFF" Auto Reclose	"ON" Auto Reclose		ONA		
45	ONC-TP1	"OLTC" Manual	"OLTC" Auto		ONC		
46	ONC05VB-01	"OFF" Auto Reclose	"ON" Auto Reclose		ONC		
47	ONC-TP2	"OLTC" Manual	"OLTC" Auto		ONC		
48	ONC10VB-01	"OFF" Auto Reclose	"ON" Auto Reclose		ONC		
	สิ้นสุด Switching ช่วงเช้า						
49	เมื่อชุดปฏิบัติงานทำงาน เสร็จแล้ว พร้อมย้ายโหลดกลับ						
50	OYK-TP1	"OLTC" Auto	"OLTC" Manual		OYK		
51	PMB-TP2	"OLTC" Auto	"OLTC" Manual		PMB		
52	PMB06VB-01	"ON" Auto Reclose	"OFF" Auto Reclose		PMB		
53	ONA-TP2	"OLTC" Auto	"OLTC" Manual		ONA		
54	ONA08VB-01	"ON" Auto Reclose	"OFF" Auto Reclose		ONA		
55	ONC-TP1	"OLTC" Auto	"OLTC" Manual		ONC		
56	ONC05VB-01	"ON" Auto Reclose	"OFF" Auto Reclose		ONC		
57	ONC-TP2	"OLTC" Auto	"OLTC" Manual		ONC		
58	ONC10VB-01	"ON" Auto Reclose	"OFF" Auto Reclose		ONC		
59	เมื่อพร้อมจ่ายไฟ						
60	OYK2BVGB-01	สับ	ปลด		OYK		Ground Incoming 2
61	OYK2BVB-01	ทรีค "Out service"	ทรีค "In service"		OYK		Incoming 2
62	OYK04YS-01	ปลด	สับ		OYK		ใบมีด 115 kV
63	OYK04YS-03	ปลด	สับ		OYK		ใบมีด 115 kV
64	OYK04YB-01	ปลด	สับ		OYK		เบรกเกอร์ 115 kV
65	ย้ายโหลด OYK-TP2 กลับจาก OYK-TP1						
66	ปรับแรงดันหม้อแปลง OYK-TP2 ไว้ที่ 22.6 kV						
67	OYK2BVB-01	ปลด	สับ		OYK		Incoming 2

ที่	รหัสอุปกรณ์	สภาพอุปกรณ์ ปกติก่อน ดำเนินการ	ดำเนินการ	เวลา	ผู้ดำเนินการ	ผู้สั่งการ	หมายเหตุ
68	OYKBYB-01	สับ	ปลด		OYK		ขนานบัส
69	ย้าย OYK07 กลับจาก PMB06						
70	OYK07VB-01	ปลด	สับ คง OFF Auto Reclose		OYK		
71	OYK07S-03	สับ	ปลด		อมน.	SCADA	SF6 ปากซอยดอนหวาย
72	ย้าย OYK05 กลับจาก ONA08						
73	OYK05VB-01	ปลด	สับ คง OFF Auto Reclose		OYK		
74	ONA08S-05	สับ	ปลด		อมน.	SCADA	SF6 ปากซอยวินา
75	ย้าย OYK06 กลับจาก ONC10						
76	OYK06VB-01	ปลด	สับ คง OFF Auto Reclose		OYK		
77	ONC10S-04	สับ	ปลด		อมน.	SCADA	SF6 ปากซอยอุ้แหวง
78	ย้าย OYK01 กลับจาก ONC05						
79	OYK01VB-01	ปลด	สับ คง OFF Auto Reclose		OYK		
80	ONC05S-04	สับ	ปลด		อมน.	SCADA	SF6 สะพานลอยตลาดอุ้งเงิน
81	OYK-TP1	"OLTC" Manual	"OLTC" Auto		OYK		
82	OYK-TP2	"OLTC" Manual	"OLTC" Auto		OYK		
83	OYK01VB-01	"OFF" Auto Reclose	"ON" Auto Reclose		OYK		
84	OYK05VB-01	"OFF" Auto Reclose	"ON" Auto Reclose		OYK		
85	OYK06VB-01	"OFF" Auto Reclose	"ON" Auto Reclose		OYK		
86	OYK07VB-01	"OFF" Auto Reclose	"ON" Auto Reclose		OYK		
87	PMB-TP2	"OLTC" Manual	"OLTC" Auto		PMB		
88	PMB06VB-01	"OFF" Auto Reclose	"ON" Auto Reclose		PMB		
89	ONA-TP2	"OLTC" Manual	"OLTC" Auto		ONA		
90	ONA08VB-01	"OFF" Auto Reclose	"ON" Auto Reclose		ONA		
91	ONC-TP1	"OLTC" Manual	"OLTC" Auto		ONC		
92	ONC05VB-01	"OFF" Auto Reclose	"ON" Auto Reclose		ONC		
93	ONC-TP2	"OLTC" Manual	"OLTC" Auto		ONC		
94	ONC10VB-01	"OFF" Auto Reclose	"ON" Auto Reclose		ONC		
สิ้นสุด Switching ทั้งหมด							

จุดปลดในระบบสายส่งเสารหัส SD-AS-3 ต้นที่ 17 สำหรับเปลี่ยนแคล้มป์ยึดสาย 115 KV
Underground Cable สถานีบางปลา วงจร BAL 3YB-01





การไฟฟ้าส่วนภูมิภาค

PROVINCIAL ELECTRICITY AUTHORITY

จาก กบส. ถึง กบข.(ก.3), กปบ.(ก.3)
เลขที่ กบส.(จค.) ๑๖๓/๒๕๖๗ วันที่ ๒ พ.ค. ๒๕๖๗
เรื่อง แจ้งแผนดำเนินการเปลี่ยนแคบลัมป์ยึดสาย 115 kV Underground Cable โลว์สถานีไฟฟ้าอ้อมใหญ่ 2, สถานีไฟฟ้าบางปลา เขต กฟภ.๓

เรียน อก.บข.(ก.3), อก.ปบ.(ก.3)

ด้วย กบส. มีแผนดำเนินการเปลี่ยนแคบลัมป์ยึดสาย 115 kV Underground Cable ที่เกิดการผุกร่อน และแตกหักของแคบลัมป์ไม้ จากวัสดุไม้เป็นวัสดุเรซิน ที่สถานีไฟฟ้าอ้อมใหญ่ 2 จำนวน 4 วงจร ต้น UG วงจร 2YB-01, 3YB-01 และที่หม้อแปลง 115 kV TP1 วงจร 1YB-01, TP2 วงจร 4YB-01 และสถานีไฟฟ้าบางปลา จำนวน 4 วงจร ที่ต้น UG วงจร 2YB-01, 3YB-01 และที่หม้อแปลง 115 kV TP1 วงจร 1YB-01, TP2 วงจร 4YB-01 (ภาพประกอบแนบท้าย) ซึ่งการชำรุดดังกล่าวหากปล่อยไว้นาน น้ำหนักของสายเคเบิลมีผลทำให้เกิดการตั้งรังก้าที่หัวเคเบิล อาจส่งผลให้หัวเคเบิลเกิดการชำรุดแบบฉับพลัน และเกิดความเสียหายกับอุปกรณ์ข้างเคียงได้

โดย ผจก.กบส. กำหนดแผนดับไฟเข้าดำเนินการเปลี่ยนแคบลัมป์ยึดสาย 115 kV Underground Cable สถานีไฟฟ้าอ้อมใหญ่ 2 จำนวน 4 วงจร และสถานีไฟฟ้าบางปลา จำนวน 4 วงจร ระหว่างวันที่ 31 พฤษภาคม ถึง 9 มิถุนายน 2567 (รายละเอียดตามเอกสารแนบ)

กบส.จึงขอให้ กปบ.(ก.3) ประสานงานศูนย์จ่ายไฟ เพื่อดับไฟและย้ายโหลดวงจร สถานีไฟฟ้าอ้อมใหญ่ 2 และสถานีไฟฟ้าบางปลา ให้ กบส.เข้าดำเนินการแก้ไขต่อไป ผลเป็นประการใดโปรดแจ้งให้ กบส. ทราบต่อไปด้วย

จึงเรียนมาเพื่อโปรดพิจารณา และแจ้งในส่วนที่เกี่ยวข้องต่อไป

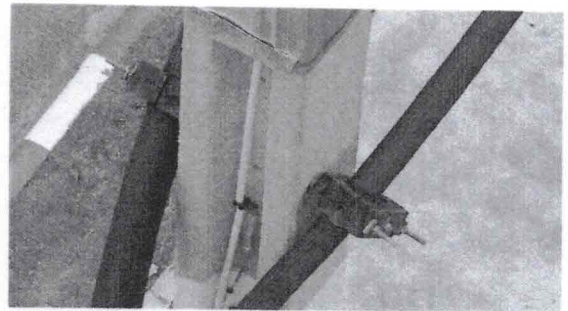
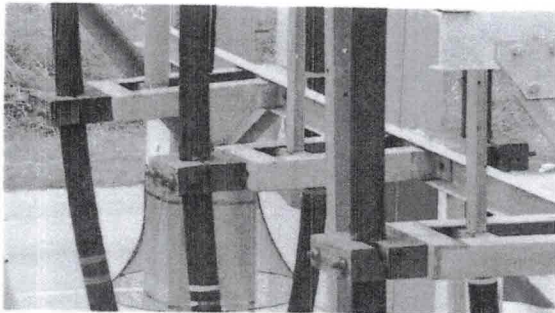
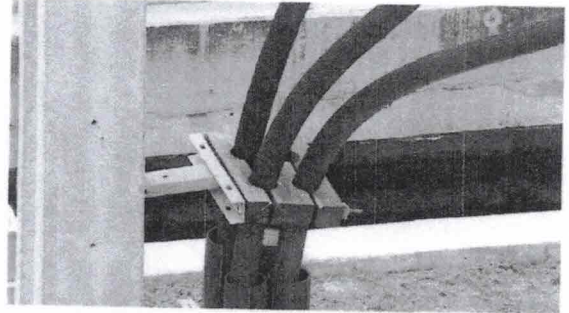
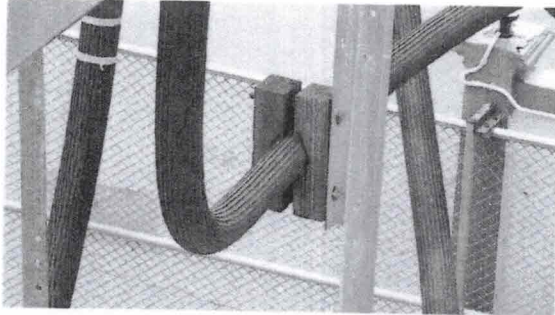
(นายเอกพันธ์ อตมกุลศรี)

อก.บส.

SCAN ส่ง

ผจก. กบส.
Tel.9112

สภาพแคล้มป์ไม้ที่เกิดการผุกร่อน และแตกหักของแคล้มป์ไม้
สถานีไฟฟ้าอ้อมใหญ่ 2



สภาพแคล้มป์ไม้ที่เกิดการผุกร่อน และแตกหักของแคล้มป์ไม้
สถานีไฟฟ้าบางปลา

